



CARL SUCHY & SÖHNE

WIEN 1822





# IL EST À NOUVEAU L'HEURE DE CARL SUCHY & SÖHNE

Waltz n°1– La rencontre entre la rigueur de la tradition et l'excellence technique. Après le grand succès remporté par sa toute première édition, la Waltz n°1 de Carl Suchy & Söhne revient avec une deuxième édition limitée à 50 exemplaires faits à la main en suisse.

Les montres de Suchy & Söhne sont depuis toujours synonymes d'esthétique et d'innovation. Toutes les montres étaient personnellement signées par Carl Suchy. Afin de pouvoir porter son nom, elles devaient « aller au-delà des attentes du grand monde en matière d'élégance raffinée et de perfection technique ». Nous respectons profondément cette tradition. Afin de garantir le même niveau d'excellence, nous avons accordé, pour la création des montres Suchy, toute notre confiance au savoir-faire de Marc Jenni, maître horloger de troisième génération et membre d'honneur de l'exclusive Académie Horlogère des Créateurs Indépendants de Genève.

Il faut sept mois pour produire la montre Waltz N° 1 en respectant les strictes normes de précision de l'expertise de fabrication de montres suisses. Nos montres sont réalisées avec des matériaux raffinés, grâce à un travail d'une qualité exceptionnelle et selon des designs sans égal.



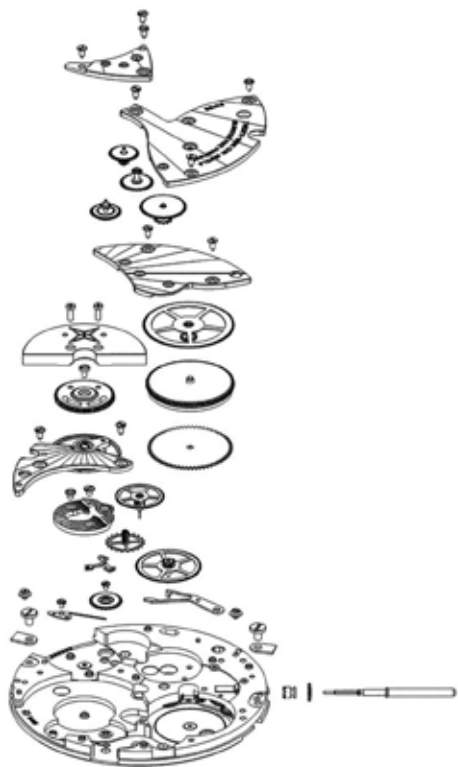
WALTZ N°1



1 — La courbure du verre se prolonge sur le boîtier. 2 — Le bord poli et arrondi joue avec le contraste du vitrage mat et de la lumière reflétée. 3 — Les cornes polies forment une ligne parallèle au biseau et poursuivent le jeu de reflets. 4 — Le bracelet courbe émerge des cornes polies. 5 — Les courbes de la partie inférieure et du verre inférieur constituent le cadran de la Waltz N° 1.



Connexions sans coutures. Ce design s'inspirant d'Adolf Loos se retrouve à la hauteur de la division entre le biseau et le boîtier.

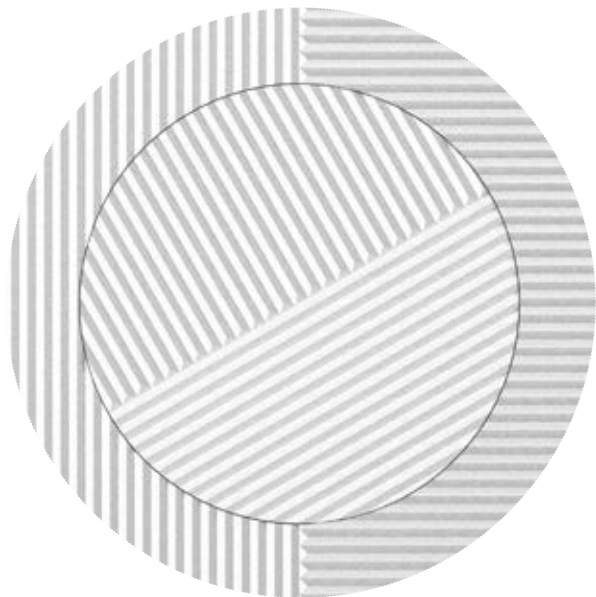


Calibre à remontage automatique mécanique — Vaucher VMF 5401 — Fabriquée en suisse par Manufacture Fleurier — Visible grâce à un dos de boîtier transparent en cristal de saphir — 29 rubis — 50 heures de réserve — Étanche à 30 mètres / 3 bars — Boîtier en acier poli de 41 mm — Heures, minutes et secondes — Affichage des secondes sous forme de cercle qui tourne, comme dans une valse, à 6h — Courroie en cuir noir Triple boucle déployante réglable avec poussoirs de sécurité — Boîtier cadeau



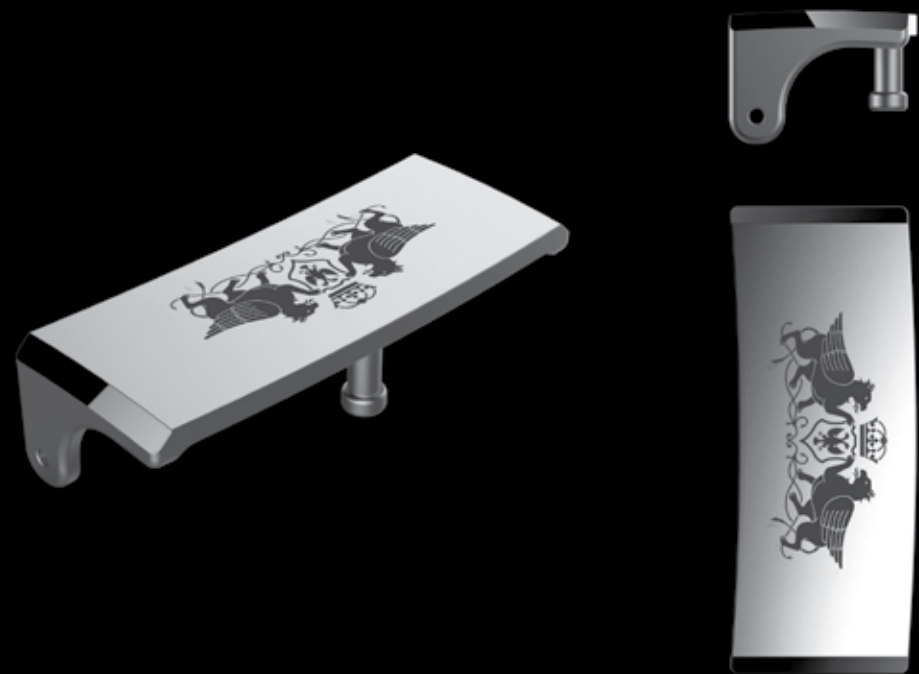






La trotteuse reproduit les facettes guilochées se trouvant sur la face de la montre. Une fois par minute, les motifs s'alignent. Le rythme est une référence au temps qui passe, tout en rappelant les valse de Vienne et le sens du temps chez les Viennois (pour qui les secondes ne comptent pas vraiment).







Boîtier noir  
Cadran noir



Boîtier noir  
Cadran blanc



Boîtier blanc  
Cadran noir



Boîtier blanc  
Cadran blanc



CARL SUCHY JR

Carl Suchy, lors du cortège du 20e anniversaire de mariage de l'Empereur François-Joseph Ier avec Elisabeth (Sissi), en 1879



## L'ASSOCIATION DE L'ÉLÉGANCE VIENNOIS ET DE LA PRÉCISION SUISSE



Jadis, Suchy était « la » référence chez les amateurs de montres de la monarchie austro-hongroise et de l'élite intellectuelle du Vienne de fin du XIXe siècle. De nos jours, le précieux héritage de Carl Suchy & Söhne a été ramené au temps présent.

Sigmund Freud jetait-il un coup d'œil discret à sa montre à gousset Suchy pour savoir quand allait prendre fin la séance de ses patients ? Le travail de Gustav Klimt a-t-il inspiré la beauté et la perfection des boîtiers Suchy ? Après avoir terminé leur journée et fermé leur boutique, les Suchy allaient-ils rejoindre les gens de lettres dans un café de Vienne pour prendre part à des débats philosophiques ?

Le fait est que Carl Suchy & Söhne ont vécu à une époque exceptionnelle d'innovation industrielle et de création artistique.

Nous aussi, nous déployons de grands efforts pour réaliser une décoration minutieuse jouant un rôle à la fois fonctionnel et émotionnel. La montre Waltz N°1 présente un design esthétique, élégant et minimaliste avec un côté émotionnel, un amour pour l'association de matériaux sophistiqués et une passion pour la technologie de pointe.

# CARL SUCHY & SÖHNE, FOURNISSEUR DE LA COUR DEPUIS 1822

Il y a 150 ans, il n'y avait qu'une seule adresse de montres de luxe pour la monarchie austro-hongroise : Carl Suchy & Söhne. L'horloger et fournisseur agréé de la cour symbolisait la qualité parfaite, la précision et l'élégance intemporelle. Il comptait parmi sa clientèle des aristocrates, des artistes, des industriels et l'empereur de l'Autriche lui-même, François-Joseph Ier. À présent, nous célébrons le retour de cette marque exclusive.

Carl Suchy, né à Prague en 1796, prit très tôt une décision décisive pour son avenir : être apprenti horloger. Après sept années de pérégrinations en Allemagne, Suchy revint à Prague et ouvrit une usine de montres en 1822. Son objectif : associer sa passion pour la précision et le design à son nom. Il l'atteignit avec l'aide de ses quatre fils. En effet, lorsque ceux-ci firent partie de l'entreprise, Carl Suchy & Söhne devint rapidement l'horloger le plus important de la monarchie austro-hongroise. Le fils aîné, Carl Suchy Junior, ouvrit une fabrique de montres à gousset dans la vallée suisse La Chaux-de-Fonds ; son cadet Hans ouvrit quant à lui une boutique dans le centre historique de Vienne. Les montres Suchy devinrent des objets de désir hors des frontières autrichiennes, firent les délices des visiteurs et de la presse lors des Expositions universelles, telles que celle de Paris, et furent rapidement des accessoires indispensables dans les cours royales, chez les aristocrates et dans les salons de l'élite intellectuelle autrichienne. Carl Suchy & Söhne était de loin le premier horloger d'Autriche avant l'interruption involontaire de sa créativité à partir de 1918.

En 2016, la marque Carl Suchy & Söhne reprend sa place. C'est la seule marque de montres de luxe qui associe l'élégance viennoise et la précision suisse depuis 1822.



Boutique Rotenturmstraße,  
Vienne



La boutique principale de Carl Suchy &  
Söhne à Wenzelsplatz, Prague



# CHRONOLOGIE

1796 — Naissance de Carl Suchy dans le centre historique de Prague.

Jusqu'à 1812 — Suchy est apprenti horloger chez le célèbre horloger allemand Franz Lehner.

1812-1819 — Voyages en Allemagne et en Suisse.

— Carl Suchy épouse Josephine Kroupa à Prague.

—Suchy, alors âgé de 26 ans, ouvre sa première boutique de montres près de la place Wenzels, à Prague. Son balancier techniquement très avancé et son boîtier mural entraînent un succès rapide.

1827 — Naissance de son fils aîné, Carl Suchy Junior.

1830 — Naissance de son cadet Hans, et de François-Joseph, futur empereur d'Autriche.

1832 — Lors du salon professionnel organisé chaque année

à Leipzig, et auquel Suchy participe régulièrement, ses produits remportent fréquemment des prix: les boîtiers Suchy correspondent aux modèles anglais et suisses, leaders sur le marché. Naissance de Johann Anton, troisième fils de Suchy.

1835 — À l'occasion du couronnement de l'empereur Ferdinand Ier, Suchy équipe la cour royale de Prague avec ses boîtiers.

1838 — L'activité de Suchy se développe, et il emploie à présent 35 personnes. C'est l'un des premiers horlogers à se développer à l'international.

1841 — Naissance d'Emanuel Suchy, le benjamin de la famille Suchy. C'est également l'année de la naissance du célèbre architecte autrichien et urbaniste Otto Wagner.

1844 — Carl Suchy est nommé le premier, et pendant de longues années, le seul fournisseur de

la cour, car « ses montres vont au-delà des attentes en matière d'élégance et de perfection technique ».

1845 — Deux des fils de Suchy, Carl et Hans, terminent leur apprentissage auprès du célèbre horloger tchèque Josef Kosek. Lors de leurs voyages, ils vont étudier auprès des meilleurs horlogers de Suisse.

— Couronnement de l'empereur François-Joseph Ier d'Autriche.

— Lorsque les fils de Suchy rejoignent l'activité familiale, celle-ci est rebaptisée Carl Suchy & Söhne et devient la fabrique de montres la plus réputée d'Autriche.

1853 — Carl Suchy Junior fonde une usine de montres à gousset à La Chaux-de-Fonds, ville natale de Le Corbusier. Cette usine fournit non seulement des montres à l'activité familiale, mais celles-ci sont également exportées en Grande-Bretagne.

1855-1873 — Les montres Carl Suchy & Söhne sont régulièrement présentées lors des Expositions universelles de Paris, Londres et Vienne. La presse les mentionne à plusieurs reprises comme les meilleurs produits autrichiens.

1858 — Création de la marque autrichienne de vêtements pour hommes Knize.

— Naissance de l'artiste Gustav Klimt et de l'écrivain Arthur Schnitzler, qui vont avoir une influence considérable sur la culture viennoise.

— Hans, le cadet, ouvre un atelier à Rotenturmstraße 6, dans le centre de Vienne. Johann Anton reprend la boutique à Prague. Il est également nommé fournisseur de la cour.

— Ouverture du boulevard Ring Road de Vienne. Le premier tramway à chevaux d'Autriche va de Schottentor à la banlieue Hernals.

— Carl Suchy décède à l'âge de 70 ans. Son fils Emanuel reprend l'atelier à Prague.

— Première du Beau Danube Bleu, de Johann Strauss, à Vienne.

1870 — Naissance des futurs célèbres architectes et designers Adolf Loos et Josef Hoffmann.

1872 — Emanuel Suchy fonde et gère le premier corps de sapeurs-pompiers volontaires de Prague.

1879 — Carl Suchy Junior se rend au célèbre cortège de Makart sur Ring Road, à l'occasion du 20e anniversaire de mariage de l'empereur François-Joseph Ier et d'Elisabeth. Suchy a fièrement revêtu des vêtements d'horloger du XVIe siècle.

1886 — Sigmund Freud ouvre son cabinet à Vienne et développe la psychanalyse.

1891 — Le « Young Vienna Movement » invente ce qui est encore connu sous le nom de « cafés littéraires viennois ». Les réunions et débats d'artistes, d'écrivains et d'intellectuels dans les cafés viennois modèlent le mouvement littéraire dans et autour de Vienne. Parmi leurs membres les plus connus, Peter Altenberg, Arthur Schnitzler, Hugo von Hoffmannsthal et Stefan Zweig.

1894 — Emanuel Suchy reçoit la prestigieuse Croix des chevaliers de l'Ordre impérial de François-Joseph

Ier en raison de son grand soutien aux sapeurs-pompiers de Prague.

1895 — Otto Wagner, l'un des architectes les plus influents de l'époque, annonce que la fin de l'historicisme ornemental - Jugend- est proche. Sous la bannière du modernisme, de la philosophie, de la littérature, de la musique, de l'art, du design et de l'épanouissement de l'architecture.

1898 — Décès d'Hans Suchy. Sa veuve Therese reprend la boutique de la rue Rotenturmstraße à Vienne. Elle est à son tour nommée fournisseur de la cour.

1907 — Adolph Cervinka devient le nouveau propriétaire de Carl Suchy & Söhne à Prague. La boutique est installée dans la prestigieuse Na Prikope au centre ville.

1918 — Avec la fin de l'empire austro-hongrois, Carl Suchy & Söhne fait une pause créative temporaire.

— Il est à nouveau l'heure de Carl Suchy & Söhne.

— L'édition limitée de 22 montres Suchy est fabriquée et livrée aux clients.



#### PRESSE

Vous pouvez télécharger notre pack presse sur le site  
[www.carlsuchy.com](http://www.carlsuchy.com)



#### CONTACT

Pour toute commande, question et interview,  
écrivez à :  
[office@carlsuchy.com](mailto:office@carlsuchy.com)



#### VENTE

Contactez-nous et réservez votre montre faisant partie de la  
deuxième édition exclusive de montres Waltz N°1 Carl Suchy & Söhne :  
[orders@carlsuchy.com](mailto:orders@carlsuchy.com)







Robert Punkenhofer lors du nouveau lancement de Carl Suchy & Söhne  
à la Looshaus de Vienne



CARL SUCHY & SÖHNE  
WIEN 1822

[carl@carlsuchy.com](mailto:carl@carlsuchy.com) – [www.carlsuchy.com](http://www.carlsuchy.com)

